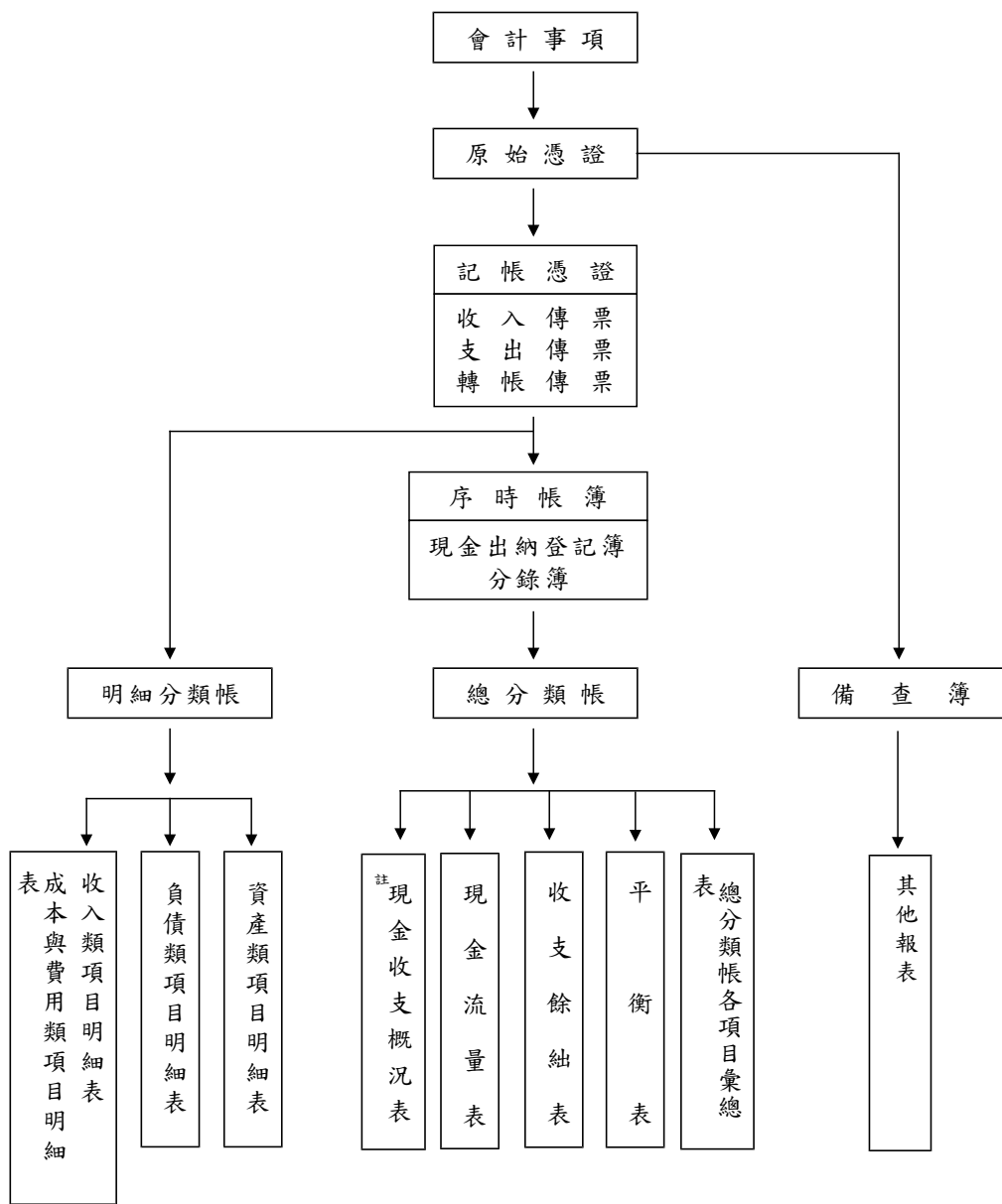


附錄一本制度簿記組織系統圖



註：現金收支概況表適用於學校法人及所設專科以上私立學校。

## 附錄二 各類會計報告之編報期限、編送單位及份數

區 分	編號	名 稱	編報期限	編 送 單 位			遞送 方式
				留存	董事會	編送主管機關份數	
月 報	101	總分類帳各項目彙總表	7月份月報：九月五日以前 其餘各月月報：次月十五日以前	√	√	1	遞送單 或備文
	102	現金及銀行存款月報表	7月份月報：九月五日以前 其餘各月月報：次月十五日以前	√	√	主管機關通知時編送。	遞送單 或備文
	103	銀行存款調節表	7月份月報：九月五日以前 其餘各月月報：次月十五日以前	√	√	主管機關通知時編送。	遞送單 或備文
	104	長期營運資產增減表	7月份月報：九月五日以前 其餘各月月報：次月十五日以前	√	√	主管機關通知時編送。	遞送單 或備文
	105	借款變動表	7月份月報：九月五日以前 其餘各月月報：次月十五日以前	√	√	1份，若有新增借款(含舉新債還舊債)時應編送之。	遞送單 或備文
	106	人事費明細表 (學校法人及所設專科以上私立學校適用)	7月份月報：九月五日以前 其餘各月月報：次月十五日以前	√	√	1	遞送單 或備文
決算書表	201	平衡表	十一月三十日以前	√	√	3	備 文
	202	收支餘絀表	十一月三十日以前	√	√	3	備 文
	203	現金流量表	十一月三十日以前	√	√	3	備 文
	204	現金收支概況表 (學校法人及所設專科以上私立學校適用)	十一月三十日以前	√	√	3	備 文
	205A	長期營運資產變動表(採報廢法提列折舊者適用)	十一月三十日以前	√	√	3	備 文
	205B	長期營運資產變動表(採直線法提列折舊者適用)	十一月三十日以前	√	√	3	備 文
	206	借款變動表	十一月三十日以前	√	√	3	備 文
	207	收入明細表	十一月三十日以前	√	√	3	備 文
	208	成本與費用明細表	十一月三十日以前	√	√	3	備 文
	209	各項目明細表	十一月三十日以前	√	√	3	備 文
	210	最近3年財務分析表 (學校法人及所設專科以上私立學校適用)	十一月三十日以前	√	√	3	備 文
預算書表	301	預算說明書	七月三十一日以前	√	√	3	備 文
	302	收支餘絀預計表	七月三十一日以前	√	√	3	備 文
	303A	預計長期營運資產變動表 (採報廢法提列折舊者適用)	七月三十一日以前	√	√	3	備 文
	303B	預計長期營運資產變動表 (採直線法提列折舊者適用)	七月三十一日以前	√	√	3	備 文
	304	預計增置重要長期營運資產明細表	七月三十一日以前	√	√	3	備 文
	305	預計借款變動表	七月三十一日以前	√	√	3	備 文
	306	收入預算明細表	七月三十一日以前	√	√	3	備 文
	307	成本與費用預算明細表	七月三十一日以前	√	√	3	備 文
	308	預計購建土地及重大工程明細表 (學校法人及所設專科以上私立學校適用)	七月三十一日以前	√	√	3	備 文
	309	最近5年現金概況表 (學校法人及所設專科以上私立學校適用)	七月三十一日以前	√	√	3	備 文

備註：學校法人及所設專科以上私立學校適用之報表，非專科以上私立學校之主管機關如有需要，得通知轄管學校報送。

## 附錄三 月報表之格式內容及說明

編號：101

(名稱)  
總分類帳各項目彙總表  
○年○月○日

全 頁第 頁  
單位：新臺幣元

借 方		項 目	貸 方	
截至本月底止累計數	本月數		本月數	截至本月底止累計數
		資 產		
		現金		
		銀行存款		
		流動金融資產		
		應收款項		
		存貨		
		生物資產－流動		
		預付款項		
		採權益法之投資		
		非流動金融資產		
		長期應收款項		
		附屬機構投資		
		特種基金		
		投資基金		
		土地		
		土地改良物		
		房屋及建築		
		機械儀器及設備		
		圖書及博物		
		其他設備		
		購建中營運資產		
		租賃資產		
		租賃權益改良物		
		減：累計減損總額		
		減：累計折舊總額		
		投資性不動產		
		購建中之投資性不動產		
		減：累計減損總額		
		減：累計折舊總額		
		消耗性經濟植物－非流動		
		消耗性經濟動物－非流動		
		生產性經濟植物－非流動		
		生產性經濟動物－非流動		
		減：累計折舊總額		
		專利權		
		電腦軟體		
		租賃權益		
		發展中之無形資產		
		其他無形資產		
		減：累計減損總額		
		減：累計攤銷總額		
		遞延資產		
		存出保證金		
		存出保證品		
		代管資產		
		閒置資產		
		學校流用		
		什項資產		
		小計		
		負 債		
		短期債務		
		應付款項		
		預收款項		
		代收款項		
		其他借款		
		長期銀行借款		

編號：101

(名稱)  
總分類帳各項目彙總表  
○年○月○日

全頁第頁

單位：新臺幣元

借方		項 目	貸方	
截至本月底止累計數	本月數		本月數	截至本月底止累計數
		長期應付款項		
		其他長期借款		
		存入保證金		
		應付退休及離職金		
		應付代管資產		
		學校流用		
		負債準備		
		什項負債		
		小計		
		權益基金及餘絀		
		指定用途權益基金		
		未指定用途權益基金		
		累積餘絀		
		累積其他綜合餘絀		
		小計		
		收 入		
		學雜費收入		
		推廣教育收入		
		產學合作收入		
		其他教學活動收入		
		補助及受贈收入		
		附屬機構收益		
		財務收入		
		銷貨收入		
		其他收入		
		小計		
		成本與費用		
		董事會支出		
		行政管理支出		
		教學研究及訓輔支出		
		獎助學金支出		
		推廣教育支出		
		產學合作支出		
		其他教學活動支出		
		附屬機構損失		
		財務費用		
		銷貨成本		
		其他支出		
		小計		
		本期其他綜合餘絀		
		備供出售金融資產未實現餘絀		
		現金流量避險中屬有效避險部分之避險餘絀		
		國外營運機構財務報表換算之兌換差額		
		未實現重估增值		
		採權益法認列之其他綜合餘絀份額		
		小計		
		合 計		

附註：

1. 信託代理與保證資產科目, 本月餘額為\*\*\*元。

2. 信託代理與保證負債科目, 本月餘額為\*\*\*元。

製表主辦會計校長或董事長

說明：1. 單位名稱配合報表之編製主體作適當表達：(1)以學校法人為編製主體者，單位名稱為「○○學校財團法人」，經董事長核章；(2)以學校法人所設之私立學校為編製主體者，單位名稱為「○○學校」，經校長核章。

2. 本表根據總分類帳各項目本月份借貸方金額及其餘額編製之。

3. 本表會計項目依分類及編號順序排列。

4. 如有信託代理與保證資產及負債者，應附註揭露。

編號：102

(名 稱)  
現金及銀行存款月報表  
○年○月○日

單位：新臺幣元

摘 要	上 月 結 存	本 月 共 收	本 月 共 付	本 月 結 存
現 金				
銀 行 存 款				
(1) ○○銀行戶				
(2) ○○銀行戶				
總 計				
製表	主辦出納	複核	主辦會計	校長或董事長

- 說明：1. 單位名稱配合報表之編製主體作適當表達：(1)以學校法人為編製主體者，單位名稱為「○○學校財團法人」，經董事長核章；(2)以學校法人所設之私立學校為編製主體者，單位名稱為「○○學校」，經校長核章。
2. 本表為表示每月收付終了後，現金及銀行存款之結存。
3. 本表由出納部門編製。
4. 本表本月結存之總計欄金額，應與總分類帳之「現金」及「銀行存款」同月底止結存餘額之和相等。

編號：103

(名稱)

銀行名稱：

銀行存款調節表

帳 號：

○年○月○日

單位：新臺幣元

摘 要	金 額	摘 要	金 額
銀行對帳單餘額		帳載餘額	
加：在途存款		加：銀行已收現尚未入帳數	
.....		託收票據收現數	
.....		託收學雜費收入收現數	
.....		存款利息收入收現數	
.....		.....	
減：未兌現支票		減：銀行已扣款尚未入帳數	
.....		存款不足退票	
.....		代扣手續費	
.....		代扣○○款項	
.....		.....	
調整後餘額		調整後餘額	
製表	主辦出納	複核	主辦會計
			校長或董事長

說明：1. 單位名稱配合報表之編製主體作適當表達：(1)以學校法人為編製主體者，單位名稱為「○○學校財團法人」，經董事長核章；(2)以學校法人所設之私立學校為編製主體者，單位名稱為「○○學校」，經校長核章。

2. 本表為銀行存款實際數與帳列數不符，其差異原因之解釋表。

3. 凡帳面存款數額與銀行對帳單數額不同時由出納部門編製之。

4. 未兌現支票之調節，應列明支票號碼。

(名稱)  
長期營運資產增減表  
○年○月○日

財 產		單 位	本 月 增 加			本 月 減 少			備 註
分類編號	名稱		數量	單價	金額	數量	單價	金額	

製表
主辦總務
複核
主辦會計
校長或董事長

說明：1. 單位名稱配合報表之編製主體作適當表達：(1)以學校法人為編製主體者，單位名稱為「○○學校財團法人」，經董事長核章；(2)以學校法人所設之私立學校為編製主體者，單位名稱為「○○學校」，經校長核章。

2. 本表為表示一定期間內財產增減情形之動態報告，每月終了時，由經管財產人員編製之。

編號：105

(名 稱)  
借 款 變 動 表  
○年○月○日

全 頁第 頁  
單位：新臺幣元

借款對象	借款用途	借款期間	期初金額	本期舉借金額	本期償還金額	期末金額	利率	保證情形及償還方式	備 註

製 表

主辦會計

校長或董事長

- 說明：1. 單位名稱配合報表之編製主體作適當表達：(1)以學校法人為編製主體者，單位名稱為「○○學校財團法人」，經董事長核章；(2)以學校法人所設之私立學校為編製主體者，單位名稱為「○○學校」，經校長核章。
2. 本表係表達向銀行、關係人、其他個人或非金融機構借款本期增減變動之報告。
3. 「保證情形及償還方式」欄應按各該借款提供擔保財產之項目或保證人姓名及各期還本付息等詳予填明。
4. 借款應於備註敘明學校法人或學校主管機關之核准文號，以及經核准尚未借入之金額。



編號：106（學校法人及所設專科以上私立學校適用）

(名稱)  
人事費明細表  
○年8月1日至○年○月○日

單位：新臺幣元

項目名稱	本月份			上月底止累計 應付數於本月 付現數	截至本月底止累計數			備註
	付現數	應付數	小計		付現數	應付數	小計	
董事會支出								
人事費								
行政管理支出								
人事費								
教學研究及訓輔支出								
人事費								
推廣教育支出								
人事費								
產學合作支出								
人事費								
其他教學活動支出								
人事費								
合 計								
補充說明：	前一學年度7月底止之人事費應付數餘額：\$ 前開應付數餘額於本學年度付現數：\$ 前開應付數餘額無須於本學年度支付之調整數：\$ 截至本月底止人事費應付數餘額：\$							

說明：

- 單位名稱配合報表之編製主體作適當表達：(1)以學校法人為編製主體者，單位名稱為「○○學校財團法人」，經董事長核章；(2)以學校法人所設之私立學校為編製主體者，單位名稱為「○○學校」，經校長核章。
- 請就支出類會計項目內容並依本表「項目名稱」欄類別，填寫各功能別項目項下「人事費」列支之付現數及應付數。
- 本表僅就本學年度之各項支出人事費填寫；至前一學年度7月底止之人事費應付數餘額及於本學年度付現數，則請於表格下方之「補充說明」列填寫相關金額。
- 前開應付數餘額無須於本學年度支付之調整如有數額，應說明調整原因。

製表

主辦會計

校長或董事長

附錄四 決算表之格式內容及說明

封面

(名 稱)

○學年度

(自○年○月○日至○年○月○日止)

決 算 書

說明：

1. 單位名稱配合報表之編製主體作適當表達：(1)以學校法人為編製主體者，單位名稱為「○○學校財團法人」；(2)以學校法人所設之私立學校為編製主體者，單位名稱為「○○學校」；(3)以學校法人及所設私立學校為編製主體者，單位名稱為「○○學校財團法人及所設私立學校」。
2. 決算書之表件為A4紙張直式橫書，並於左側裝訂。

編號：201

(名 稱)  
平衡表  
中華民國○年7月31日

全 頁第 頁  
單位：新臺幣元

項 目	(本)年7月31日 決算數(1)	(上)年7月31日 決算數(2)	比較增減	
			金額 (3)=(1)-(2)	% (4)=(3)/(2)*100
<b>資產</b>				
流動資產				
現金				
銀行存款				
流動金融資產				
應收款項				
存貨				
生物資產－流動				
預付款項				
投資、長期應收款及基金				
採權益法之投資				
非流動金融資產				
長期應收款項				
附屬機構投資				
特種基金				
投資基金				
不動產、房屋及設備				
土地				
土地改良物				
房屋及建築				
機械儀器及設備				
圖書及博物				
其他設備				
購建中營運資產				
租賃資產				
租賃權益改良物				
累計減損總額				
累計折舊總額				
不動產、房屋及設備淨額				
投資性不動產				
投資性不動產				
購建中之投資性不動產				
累計減損總額				
累計折舊總額				
投資性不動產淨額				
生物資產－非流動				
消耗性經濟植物－非流動				
消耗性經濟動物－非流動				
生產性經濟植物－非流動				
生產性經濟動物－非流動				
累計折舊總額				
生物資產－非流動淨額				
無形資產				
專利權				
電腦軟體				
租賃權益				
發展中之無形資產				
其他無形資產				
累計減損總額				

編號：201

(名 稱)  
平衡表  
中華民國○年7月31日

全 頁第 頁  
單位：新臺幣元

項 目	(本)年7月31日 決算數(1)	(上)年7月31日 決算數(2)	比較增減	
			金額 (3)=(1)-(2)	% (4)=(3)/(2)*100
累計攤銷總額				
無形資產淨額				
其他資產				
遞延資產				
存出保證金				
存出保證品				
代管資產				
閒置資產				
學校流用				
什項資產				
<b>合 計</b>				
<b>負債</b>				
流動負債				
短期債務				
應付款項				
預收款項				
代收款項				
其他借款				
長期負債				
長期銀行借款				
長期應付款項				
其他長期借款				
其他負債				
存入保證金				
應付退休及離職金				
應付代管資產				
學校流用				
負債準備				
什項負債				
<b>權益基金及餘絀</b>				
權益基金				
指定用途權益基金				
未指定用途權益基金				
餘絀				
累積餘絀				
權益其他項目				
累積其他綜合餘絀				
<b>合 計</b>				

附註：

1. 信託代理與保證資產科目：本年度決算數為\*\*\*元，上年度決算數為\*\*\*元。

2. 信託代理與保證負債科目：本年度決算數為\*\*\*元，上年度決算數為\*\*\*元。

說明：1. 單位名稱配合報表之編製主體作適當表達：(1)以學校法人為編製主體者，單位名稱為「○○學校財團法人」；(2)以學校法人所設私立學校為編製主體者，單位名稱為「○○學校」；(3)以學校法人及所設私立學校為編製主體者，單位名稱為「○○學校財團法人及所設私立學校」，且在報表名稱前加註"合併"兩字，例如「合併平衡表」。

2. 本表為(本)學年度及(上)學年度期末所有資產、負債、權益基金及餘絀狀況之靜態報告。

3. 本表根據總分類帳各項目餘額編製之。

4. 本表會計項目應填列至第3級項目，並依項目分類及編號次序分別排列。

5. 如有信託代理與保證資產及負債者，應附註揭露。

編號：202

(名 稱)  
收支餘絀表  
○學年度

全 頁第 頁  
單位：新臺幣元

(上)學年度 決算數	項 目	(本)學年度 決算數 (1)	(本)學年度 預算數 (2)	比較增減	
				金額 (3)=(1)-(2)	% (4)=(3)/(2) *100
	<b>各項收入</b>				
	學雜費收入				
	推廣教育收入				
	產學合作收入				
	其他教學活動收入				
	補助及受贈收入				
	附屬機構收益				
	財務收入				
	銷貨收入				
	其他收入				
	<b>各項成本與費用</b>				
	董事會支出				
	行政管理支出				
	教學研究及訓輔支出				
	獎助學金支出				
	推廣教育支出				
	產學合作支出				
	其他教學活動支出				
	附屬機構損失				
	財務費用				
	銷貨成本				
	其他支出				
	<b>本期餘絀</b>				

說明：1. 單位名稱配合報表之編製主體作適當表達：(1)以學校法人為編製主體者，單位名稱為「○○學校財團法人」；(2)以學校法人所設私立學校為編製主體者，單位名稱為「○○學校」；(3)以學校法人及所設私立學校為編製主體者，單位名稱為「○○學校財團法人及所設私立學校」，且在報表名稱前加註"合併"兩字，例如「合併收支餘絀表」。

2. 本表為表示(本)學年度及(上)學年度經常門收支及餘絀之報告。

3. 本表根據總分類帳收入及支出各項目編製之。

4. 收入超過支出之數為賸餘數，支出超過收入之數為短絀數，均填入最後一行之「本期餘絀」。

5. 如有本期其他綜合餘絀請以下列附表說明。

附表：

(上)學年度 決算數	項 目	(本)學年度 決算數 (1)	(本)學年度 預算數 (2)	比較增減	
				金額 (3)=(2)-(1)	% (4)=(3)/(1) *100
	<b>本期其他綜合餘絀</b>				
	備供出售金融資產未實現餘絀				
	現金流量避險中屬有效避險部 分之避險餘絀				
	國外營運機構財務報表換算之 兌換差額				
	未實現重估增值				
	採權益法認列之其他綜合餘絀 份額				
	<b>本期綜合餘絀總額</b>				

編號：203

(名 稱)  
現金流量表  
○學年度

全 頁第 頁  
單位：新臺幣元

項 目	(本)學年度 決算數	(上)學年度 決算數
<b>營運活動現金流量</b>		
本期餘絀		
利息股利之調整		
未計利息股利之本期餘絀		
調整項目		
加：不產生現金流出之成本與費用		
減：不產生現金流入之收入		
流動資產調整項目淨(增)減數		
流動負債調整項目淨增(減)數		
未計利息股利之現金流入(流出)		
收取利息		
收取股利		
支付利息		
<b>營運活動淨現金流入(出)</b>		
<b>投資活動現金流量</b>		
減少流動金融資產及投資收現數		
減少不動產、房屋及設備收現數		
減少投資性不動產收現數		
減少生物資產—非流動收現數		
減少無形資產收現數		
減少其他資產收現數		
減少附屬機構投資收現數		
減少特種基金收現數		
減少投資基金收現數		
收回存出保證金收現數		
減少或處分其他投資活動收現數		
減：增加流動金融資產及投資付現數		
增加不動產、房屋及設備付現數		
增加投資性不動產付現數		
增加生物資產—非流動付現數		
增加無形資產付現數		
增加其他資產付現數		
增撥附屬機構投資付現數		
增撥特種基金付現數		
增撥投資基金付現數		
減少長期應付款項付現數		
承租土地權利金付現數		
支付存出保證金付現數		

編號：203

(名 稱)  
現金流量表  
○學年度

全 頁第 頁  
單位：新臺幣元

項 目	(本)學年度 決算數	(上)學年度 決算數
其他投資活動付現數		
投資活動淨現金流入(出)		
<b>籌資活動現金流量</b>		
舉借長短期銀行借款收現數		
舉借長短期其他借款收現數		
增加代收款項收現數		
增加應付退休及離職金收現數		
減少長期應收款項收現數(籌資部分)		
收取存入保證金收現數		
其他籌資活動收現數		
賸餘款基金流入數		
減：償還長短期銀行借款付現數		
償還長短期其他借款付現數		
減少代收款項付現數		
增加長期應收款項付現數(籌資部分)		
退回存入保證金付現數		
減少應付退休及離職金付現數		
其他籌資活動付現數		
賸餘款基金流出數		
籌資活動淨現金流入(出)		
<b>匯率變動對現金及銀行存款之影響</b>		
<b>本期現金及銀行存款淨流入(出)</b>		
<b>期初現金及銀行存款餘額</b>		
<b>期末現金及銀行存款餘額</b>		

說明：1. 單位名稱配合報表之編製主體作適當表達：(1)以學校法人為編製主體者，單位名稱為「○○學校財團法人」；(2)以學

校法人所設私立學校為編製主體者，單位名稱為「○○學校」；(3)以學校法人及所設私立學校為編製主體者，單位名稱為「○○學校財團法人及所設私立學校」，且在報表名稱前加註"合併"兩字，例如「合併現金流量表」。

2. 本表為表示(本)學年度及(上)學年度現金之來源與用途之報表。

3. 投資活動係指學校法人或所設私立學校從事流動金融資產及投資、出售流動金融資產及投資、購置不動產、房屋及設備或處分不動產、房屋及設備…等。

4. 籌資活動係指學校法人或所設私立學校舉借長、短期借款、償還長、短期借款或增加權益基金…等。

編號：204（學校法人及所設專科以上私立學校適用）

（名 稱）  
現金收支概況表  
○學年度

全 頁第 頁

單位：新臺幣元

項 目	(本)學年度 決算數 (1)	(上)學年度 決算數 (2)	比較增減	
			金額 (3)=(1)-(2)	% (4)=(3)/(2)*100
<b>經常門現金收入</b>				
學雜費收入				
推廣教育收入				
產學合作收入				
其他教學活動收入				
補助及受贈收入				
附屬機構收益				
財務收入				
銷貨收入				
其他收入				
減：不產生現金流入之收入				
應收預收項目調整增(減)數				
利息股利調整數				
<b>經常門現金支出</b>				
董事會支出				
行政管理支出				
教學研究及訓輔支出				
獎助學金支出				
推廣教育支出				
產學合作支出				
其他教學活動支出				
附屬機構損失				
財務費用				
銷貨成本				
其他支出				
減：不產生現金流出之成本與費用				
應付預付項目調整增(減)數				
利息調整數				
<b>經常門現金餘絀</b>				
<b>出售資產現金收入</b>				
<b>購置動產、無形資產及其他資產現金支出</b>				
機械儀器及設備				
圖書及博物				
其他設備				
租賃資產				
應付租賃款減少數				
預付設備款				
租賃權益改良物				
生物資產—非流動				
專利權				



編號：204（學校法人及所設專科以上私立學校適用）

(名 稱)  
現金收支概況表  
○學年度

全 頁第 頁  
單位：新臺幣元

項 目	(本)學年度 決算數 (1)	(上)學年度 決算數 (2)	比較增減	
			金額 (3)=(1)-(2)	% (4)=(3)/(2)*100
電腦軟體				
租賃權益				
發展中之無形資產				
其他無形資產				
遞延資產				
什項資產				
扣減不動產支出前現金餘絀				
購置不動產現金支出				
土地				
土地改良物				
房屋及建築				
土地權利金				
預付土地款				
預付工程款及未完工程				
待過戶房地產				
租賃資產				
租賃權益改良物				
租賃權益				
遞延資產				
投資性不動產				
購建中之投資性不動產				
本期現金餘絀				

說明：1. 單位名稱配合報表之編製主體作適當表達：(1)以學校法人為編製主體者，單位名稱為「○○學校財團法人」；(2)以學校

法人所設私立學校為編製主體者，單位名稱為「○○學校」；(3)以學校法人及所設私立學校為編製主體者，單位名稱

為「○○學校財團法人及所設私立學校」，且在報表名稱前加註"合併"兩字，例如「合併現金收支概況表」。

2. 收入類項目現金調整數，如處分不動產、房屋及設備利益、不動產、房屋及設備、受贈收入、附屬機構收益等項目。

3. 成本與費用類項目現金調整數，如不動產、房屋及設備折舊、無形資產攤銷、附屬機構損失、處分不動產、房屋及設備損失等項目。

4. 扣減不動產支出前現金餘絀 = 經常門現金餘絀 + 出售資產現金收入 - 購置動產、無形資產及其他資產現金支出。

5. 購置不動產、動產、無形資產及其他資產現金支出，請以現金基礎計算。

編號：205A（採報廢法提列折舊者適用）

(名 稱)  
長期營運資產變動表  
○學年度

全 頁第 頁  
單位：新臺幣元

項目名稱	上學年度底 止結存金額	本學年度增 加金額	本學年度減 少金額	本學年度 重分類金額	本學年度底 止結存金額	備 註
<b>不動產、房屋及設備</b>						
土地						
土地改良物						
房屋及建築						
機械儀器及設備						
圖書及博物						
其他設備						
購建中營運資產						
租賃資產						
租賃權益改良物						
累計減損						
土地						
土地改良物						
房屋及建築						
機械儀器及設備						
其他設備						
租賃資產						
租賃權益改良物						
<b>不動產、房屋及設備淨額</b>						
<b>投資性不動產</b>						
投資性不動產						
購建中之投資性不動產						
累計減損						
投資性不動產						
<b>投資性不動產淨額</b>						
<b>無形資產</b>						
專利權						
電腦軟體						
租賃權益						
發展中之無形資產						
其他無形資產						
累計減損						
專利權						
電腦軟體						
租賃權益						
其他無形資產						
<b>無形資產淨額</b>						
<b>合計</b>						

- 說明：1. 單位名稱配合報表之編製主體作適當表達：(1)以學校法人為編製主體者，單位名稱為「○○學校財團法人」；(2)以學校法人所設私立學校為編製主體者，單位名稱為「○○學校」；(3)以學校法人及所設私立學校為編製主體者，單位名稱為「○○學校財團法人及所設私立學校」，且在報表名稱前加註"合併"兩字，例如「合併長期營運資產變動表」。
2. 本表為表達本學年度財產增減、重分類及其結存情形。
3. 本表土地增減及建築物處分部分，應請分別備註敘明學校法人或學校主管機關核准文號。
4. 決算數與預算數差異百分比超過50%以上者，應在備註欄中註明原因。

編號：205B（採直線法提列折舊者適用）

(名 稱)  
長期營運資產變動表  
○學年度

全 頁第 頁  
單位：新臺幣元

項目名稱	上學年度底 止 結存金額	本學年度增加金額及預、決算數之差異 比較				本學年度減少金額及預、決算數之差異 比較				本學年度 重分類金 額	本學年度 底止 結存金額	備註
		決算數	預算數	差異金額	差異%	決算數	預算數	差異金額	差異%			
<b>不動產、房屋及設備</b>												
土地												
土地改良物												
房屋及建築												
機械儀器及設備												
圖書及博物												
其他設備												
購建中營運資產												
租賃資產												
租賃權益改良物												
累計減損												
土地												
土地改良物												
房屋及建築												
機械儀器及設備												
其他設備												
租賃資產												
租賃權益改良物												
累計折舊												
土地改良物												
房屋及建築												
機械儀器及設備												
其他設備												
租賃資產												
租賃權益改良物												
<b>不動產、房屋及設備淨額</b>												
<b>投資性不動產</b>												
投資性不動產												
購建中之投資性不動產												
累計減損												
投資性不動產												
累計折舊												
投資性不動產												
<b>投資性不動產淨額</b>												
<b>無形資產</b>												
專利權												
電腦軟體												
租賃權益												
發展中之無形資產												
其他無形資產												
累計減損												
專利權												
電腦軟體												
租賃權益												
其他無形資產												
累計攤銷												
專利權												
電腦軟體												
租賃權益												
其他無形資產												
<b>無形資產淨額</b>												
<b>合計</b>												

說明：1. 單位名稱配合報表之編製主體作適當表達：(1)以學校法人為編製主體者，單位名稱為「○○學校財團法人」；(2)以學校法人所設私立學校為編製主體者，單位名稱為「○○學校」；(3)以學校法人及所設私立學校為編製主體者，單位名稱為「○○學校財團法人及所設私立學校」，且在報表名稱前加註"合併"兩字，例如「合併長期營運資產變動表」。

2. 本表為表達本學年度財產增減、重分類及其結存情形。

3. 本表土地增減及建築物處分部分，應請分別備註敘明學校法人或學校主管機關核准文號。

4. 決算數與預算數差異百分比超過50%以上者，應在備註欄中註明原因。

編號：206

(名 稱)  
借 款 變 動 表  
○學 年 度

全 頁第 頁  
單位：新臺幣元

借款對象	借款用途	借款期間	期初金額	本學年度 舉借金額	本學年度 償還金額	期末金額	利率	保證情形及 償還方式	備 註

- 說明：1. 單位名稱配合報表之編製主體作適當表達：(1)以學校法人為編製主體者，單位名稱為「○○學校財團法人」；(2)以學校法人所設私立學校為編製主體者，單位名稱為「○○學校」；(3)以學校法人及所設私立學校為編製主體者，單位名稱為「○○學校財團法人及所設私立學校」，且在報表名稱前加註"合併"兩字，例如「合併借款變動表」。
2. 本表係表示向銀行、關係人、其他個人或非金融機構借款之本學年度增減變動報告。
3. 「保證情形及償還方式」欄應按各該借款提供擔保財產之項目或保證人姓名及各期還本付息等詳予填明。
4. 借款應於備註敘明學校法人或學校主管機關之核准文號，及經核准尚未借入之金額。

編號：207

(名 稱)  
收 入 明 細 表  
○學年度

全 頁第 頁  
單位：新臺幣元

項目	決算數	預算數	比較		備 註
			差異	%	

- 說明：1. 單位名稱配合報表之編製主體作適當表達：(1)以學校法人為編製主體者，單位名稱為「○○學校財團法人」；(2)以學校法人所設私立學校為編製主體者，單位名稱為「○○學校」；(3)以學校法人及所設私立學校為編製主體者，單位名稱為「○○學校財團法人及所設私立學校」，且在報表名稱前加註"合併"兩字，例如「合併收入明細表」。
2. 本表為表示本學年度收入各項目之明細報告。
3. 收入項目依預算所列4級項目之次序排列，先列總分類帳項目，次列明細項目。
4. 決算數與預算數第3級會計項目差異超過10%，請於備註欄說明原因。
5. 學雜費收入項目請於備註欄說明本學年度實際註冊學生數。

編號：208

(名 稱)  
成 本 與 費 用 明 細 表  
○學年度

全 頁第 頁  
單位：新臺幣元

項目	決算數	預算數	比較		備 註
			差異	%	

- 說明：1. 單位名稱配合報表之編製主體作適當表達：(1)以學校法人為編製主體者，單位名稱為「○○學校財團法人」；(2)以學校法人所設私立學校為編製主體者，單位名稱為「○○學校」；(3)以學校法人及所設私立學校為編製主體者，單位名稱為「○○學校財團法人及所設私立學校」，且在報表名稱前加註"合併"兩字，例如「合併成本與費用明細表」。
2. 本表為表示本學年度成本與費用各項目之明細報告。
3. 成本與費用項目依預算所列4級項目之次序排列，先列總分類帳項目，次列明細項目。
4. 決算數與預算數第3級會計項目差異超過10%，請於備註欄說明原因。

編號：209

(名 稱)  
(項 目) 明 細 表  
○年○月○日

全 頁第 頁  
單位：新臺幣元

摘 要	金 額
合 計	

- 說明：1. 單位名稱配合報表之編製主體作適當表達：(1)以學校法人為編製主體者，單位名稱為「○○學校財團法人」；(2)以學校法人所設私立學校為編製主體者，單位名稱為「○○學校」；(3)以學校法人及所設私立學校為編製主體者，單位名稱為「○○學校財團法人及所設私立學校」，且在報表名稱前加註"合併"兩字，例如「合併(項目)明細表」。
2. 本表為資產、負債各項目之明細報告。
3. 本表各該項目之總數應與總分類帳該項目之餘額相同。

編號：210（學校法人及所設專科以上私立學校適用）

（名稱）

最近3年財務分析表

○學年度至○學年度

全 頁第 頁

貨幣單位：新臺幣元

項目	計算公式	計算數據及比率		
		(N)學年度	(N-1)學年度	(N-2)學年度
學雜費收入占總收入比率(%)	學雜費收入/總收入*100%			
學雜費收入變動率(%)	(本學年度學雜費收入-上學年度學雜費收入)/上學年度學雜費收入*100%			
流動比率(%)	流動資產/流動負債*100%			
速動比率(%)	(流動資產-存貨-預付款項)/流動負債*100%			
現金流量比率(%)	營運活動現金流量/流動負債*100%			
累積餘絀比率(%)	(累積餘絀+未指定用途權益基金)/總資產*100%			
資產效益率(%)	本期餘絀/(期初總資產+期末總資產)÷2*100%			
負債比率(%)	(負債總額-應付代管資產)/(資產總額-代管資產淨額)*100%			
負債變動率(%)	(總負債期末餘額-總負債期初餘額)/總負債期初餘額*100%			
舉債指數	(貨幣性負債-貨幣性資產)/扣減不動產支出前現金餘絀			
短期可用資金	(現金+銀行存款)+(流動金融資產+應收款項)-(流動負債-預收款項+存入保證金+應付退休及離職金)±學校流用			
其他財務比率(%)	.....			
.				
.				
.				
.				

說明：

- 單位名稱配合報表之編製主體作適當表達：(1)以學校法人為編製主體者，單位名稱為「○○學校財團法人」；(2)以學校法人所設私立學校為編製主體者，單位名稱為「○○學校」。
- 本表資料期間為3學年度，N學年度係指編製決算書之年度。
- 表列百分比(%)應列至百分比之小數點後兩位數。
- 舉債指數應等於會計師查核後財務報表揭露數(不含附屬機構)，其中貨幣性負債減貨幣性資產若為負值，舉債指數以零計算；扣減不動產支出前現金餘絀產生現金短絀時，舉債指數則為負值。
- 短期可用資金：指學校短期內可自由運用之資金，係現金(含銀行存款)加上短期可變現資產及扣除短期須償還負債之合計數。
- 學校得視需求自行增列其他財務比率。



封底

製 表：○○○

簽名或蓋章

主辦會計：○○○

簽名或蓋章

校 長：○○○

簽名或蓋章

註

董 事 長：○○○

簽名或蓋章

註：以學校法人或以學校法人及所設私立學校為編製主體者，校長免簽章。

附錄五 預算表之格式內容及說明

封面

(名 稱)

○學年度

(自○年○月○日至○年○月○日止)

預 算 書

說明：

1. 單位名稱配合報表之編製主體作適當表達：(1)以學校財團法人為編製主體者，單位名稱為「○○學校財團法人」；(2)以學校財團法人所設之私立學校為編製主體者，單位名稱為「○○學校」；(3)以學校財團法人暨所設私立學校為編製主體者，單位名稱為「○○學校財團法人暨所設私立學校」，且在報表名稱前加註"合併"兩字。
2. 預算書之表件為A4紙張直式橫書，並於左側裝訂。

編號：301

(名 稱)  
預 算 說 明 書  
○學年度

全 頁第 頁

壹、學校組織及職掌：

貳、重要校務計畫：

一、營運計畫：（涉及收支餘絀預計表之各項收入、各項成本與費用之主要項目均應表達，並依預計之目標分項表達，如銷售目標、教學目標等。）

二、重要長期營運資產增置計畫：（完成期限超過1學年度者，應列明計畫內容、投資總額、執行期間等。）

三、長期債務之舉借及償還：

四、其他重要計畫：（除以上計畫外，涉及其他重要業務、投資及籌資活動之現金流量計畫，均於本項表達。）

參、本學年度預算概要：

一、收入預算說明：

二、成本與費用預算說明：

三、重要長期營運資產增置計畫預算說明：

肆、其他必要說明事項：

說明：單位名稱配合報表之編製主體作適當表達：(1)以學校法人為編製主體者，單位名稱為「○○學校財團法人」；(2)以學校法人所設私立學校為編製主體者，單位名稱為「○○學校」；(3)以學校法人及所設私立學校為編製主體者，單位名稱為「○○學校財團法人及所設私立學校」，且在報表名稱前加註"合併"兩字。

編號：302

(名 稱)  
收支餘絀預計表  
○學年度

全 頁第 頁  
單位：新臺幣元

(前)學年度 決算數	項 目	(本)學年度 預算數 (1)	估計(上)學年 度決算數 (2)	比較增減	
				金額 (3)=(1)-(2)	% (4)=(3)/(2) *100
	<b>各項收入</b>				
	學雜費收入				
	推廣教育收入				
	產學合作收入				
	其他教學活動收入				
	補助及受贈收入				
	附屬機構收益				
	財務收入				
	銷貨收入				
	其他收入				
	<b>各項成本與費用</b>				
	董事會支出				
	行政管理支出				
	教學研究及訓輔支出				
	獎助學金支出				
	推廣教育支出				
	產學合作支出				
	其他教學活動支出				
	附屬機構損失				
	財務費用				
	銷貨成本				
	其他支出				
	<b>本期餘絀</b>				

說明：1. 單位名稱配合報表之編製主體作適當表達：(1)以學校法人為編製主體者，單位名稱為「○○學校財團法人」；(2)以學校法人所設私立學校為編製主體者，單位名稱為「○○學校」；(3)以學校法人及所設私立學校為編製主體者，單位名稱為「○○學校財團法人及所設私立學校」，且在報表名稱前加註"合併"兩字，例如「合併收支餘絀預計表」。

2. 本表為表達預計(本)學年度及估計(上)學年度收支及餘絀。

3. 如有本期其他綜合餘絀請以下列附表說明。

附表：

(前)學年度 決算數	項 目	(本)學年度 預算數 (1)	估計(上)學年 度決算數 (2)	比較增減	
				金額 (3)=(1)-(2)	% (4)=(3)/(2) *100
	<b>本期其他綜合餘絀</b>				
	備供出售金融資產未實現餘絀				
	現金流量避險中屬有效避險部 分之避險餘絀				
	國外營運機構財務報表換算之 兌換差額				
	未實現重估增值				
	採權益法認列之其他綜合餘絀 份額				
	<b>本期綜合餘絀總額</b>				

編號：303A（採報廢法提列折舊者適用）

（名 稱）  
**預計長期營運資產變動表**  
 ○學年度

全 頁第 頁  
 單位：新臺幣元

項目名稱	估計本學年初 結存金額	預計本學年度 增加金額	預計本學年度 減少金額	預計本學年度 重分類金額	預計本學年度 底結存金額	說明
<b>不動產、房屋及設備</b>						
土地						
土地改良物						
房屋及建築						
機械儀器及設備						
圖書及博物						
其他設備						
購建中營運資產						
租賃資產						
租賃權益改良物						
累計減損						
土地						
土地改良物						
房屋及建築						
機械儀器及設備						
其他設備						
租賃資產						
租賃權益改良物						
<b>不動產、房屋及設備淨額</b>						
<b>投資性不動產</b>						
投資性不動產						
購建中之投資性不動產						
累計減損						
投資性不動產						
<b>投資性不動產淨額</b>						
<b>無形資產</b>						
專利權						
電腦軟體						
租賃權益						
發展中之無形資產						
其他無形資產						
累計減損						
專利權						
電腦軟體						
租賃權益						
其他無形資產						
<b>無形資產淨額</b>						
<b>合計</b>						

說明：1. 單位名稱配合報表之編製主體作適當表達：(1)以學校法人為編製主體者，單位名稱為「○○學校財團法人」；(2)以學校法人所設私立學校為編製主體者，單位名稱為「○○學校」。  
 (3)以學校法人及所設私立學校為編製主體者，單位名稱為「○○學校財團法人及所設私立學校」，且在報表名稱前加註"合併"兩字，例如「合併預計長期營運資產變動表」。  
 2. 本表表達本學年度預計財產增減、重分類及其結存情形。

編號：303B（採直線法提列折舊者適用）

（名 稱）  
**預計長期營運資產變動表**  
 ○學年度

全 頁 第 頁  
 單位：新臺幣元

項目名稱	估計本學年初 結存金額	預計本學年度 增加金額	預計本學年度 減少金額	預計本學年度 重分類金額	預計本學年度 底結存金額	說明
<b>不動產、房屋及設備</b>						
土地						
土地改良物						
房屋及建築						
機械儀器及設備						
圖書及博物						
其他設備						
購建中營運資產						
租賃資產						
租賃權益改良物						
累計減損						
土地						
土地改良物						
房屋及建築						
機械儀器及設備						
其他設備						
租賃資產						
租賃權益改良物						
累計折舊						
土地改良物						
房屋及建築						
機械儀器及設備						
其他設備						
租賃資產						
租賃權益改良物						
<b>不動產、房屋及設備淨額</b>						
<b>投資性不動產</b>						
投資性不動產						
購建中之投資性不動產						
累計減損						
投資性不動產						
累計折舊						
投資性不動產						
<b>投資性不動產淨額</b>						
<b>無形資產</b>						
專利權						
電腦軟體						
租賃權益						
發展中之無形資產						
其他無形資產						
累計減損						
專利權						
電腦軟體						
租賃權益						
其他無形資產						
累計攤銷						
專利權						
電腦軟體						
租賃權益						
其他無形資產						
<b>無形資產淨額</b>						
<b>合計</b>						

說明：1. 單位名稱配合報表之編製主體作適當表達：(1)以學校法人為編製主體者，單位名稱為「○○ 學校財團學法人」；(2)以學校法人所設私立學校為編製主體者，單位名稱為「○○ (3)以學校法人及所設私立學校為編製主體者，單位名稱為「○○學校財團法人及所設私立學校」，且在報表名稱前加註"合併"兩字，例如「合併預計長期營運資產變動表」。

2. 本表表達本學年度預計財產增減、重分類及其結存情形。

編號：304

(名 稱)  
預計增置重要長期營運資產明細表  
○學年度

全 頁第 頁  
單位：新臺幣元

項目、重要長期營運資產名稱	提出單位	數量	單價	總價	備註

- 說明：1. 單位名稱配合報表之編製主體作適當表達：(1)以學校法人為編製主體者，單位名稱為「○○學校財團法人」；(2)以學校法人所設私立學校為編製主體者，單位名稱為「○○學校」。(3)以學校法人及所設私立學校為編製主體者，單位名稱為「○○學校財團法人及所設私立學校」，且在報表名稱前加註"合併"兩字，例如「合併預計增置重要長期營運資產明細表」。
2. 本表為本學年度預計增置重要長期營運資產(包括不動產、房屋及設備與投資性不動產及無形資產)明細表。

編號：305

(名 稱)  
預計借款變動表  
○學年度

全 頁第 頁  
單位：新臺幣元

借款用途	預計借款 期間	估計期初金 額	預計本學年度 舉借金額	預計本學年度 償還金額	預計期末 金額	備 註

- 說明：1. 單位名稱配合報表之編製主體作適當表達：(1)以學校法人為編製主  
學校財團法人」；(2)以學校法人所設私立學校為編製主體者，單位  
學校法人及所設私立學校為編製主體者，單位名稱為「○○學校財  
且在報表名稱前加註"合併"兩字，例如「合併預計借款變動表」。
2. 本表係表達預計本學年度向銀行、關係人、其他個人或非金融機構借款之增減變  
動情形。
3. 預計借款如已奉核准，應於備註欄敘明學校法人或學校主管機關核准文號  
及經核准尚未借入之金額。
4. 預計償還金額亦應於備註欄敘明學校法人或學校主管機關核准借款文號。



編號：306

(名 稱)  
收入預算明細表  
○學年度

全 第 頁  
單位：新臺幣元

(前)學年度 決算數	項目名稱	(本)學年度 預算數	估計(上)學 年度決算數	(本)學年度預算與估計 (上)學年度決算比較		說 明
				差異	%	

- 說明：1. 單位名稱配合報表之編製主體作適當表達：(1)以學校法人為編製主體者，單位名稱為「○○學校財團法人」；(2)以學校法人所設私立學校為編製主體者，單位名稱為「○○學校」；(3)以學校法人及所設私立學校為編製主體者，單位名稱為「○○學校財團法人及所設私立學校」，且在報表名稱前加註"合併"兩字，例如「合併收入預算明細表」。
2. 收入項目依會計制度所定收入之第4級項目填列，先列總分類帳項目，次列明細項目。
3. 各項收入應說明估計之基礎及計算式。
4. 本學年度預算與估計上學年度決算之比較，重大差異部分應扼要說明原因。

編號：307

(名 稱)  
成本與費用預算明細表  
○學年度

全 第 頁  
單位：新臺幣元

(前)學年度 決算數	項目名稱	(本)學年度 預算數	估計(上)學 年度決算數	(本)學年度預算與估計 (上)學年度決算比較		說 明
				差異	%	

- 說明：1. 單位名稱配合報表之編製主體作適當表達：(1)以學校法人為編製主體者，單位名稱為「○○學校財團法人」；(2)以學校法人所設之私立學校為編製主體者，單位名稱為「○○學校」；(3)以學校法人及所設私立學校為編製主體者，單位名稱為「○○學校財團法人及所設私立學校」，且在報表名稱前加註"合併"兩字，例如「合併成本與費用預算明細表」。
2. 成本與費用項目依會計制度所定支出之第4級項目填列，先列總分類帳項目，次列明細項目。
3. 各項成本與費用應說明估計之基礎及計算式。
4. 本學年度預算與估計上學年度決算之比較，重大差異部分應扼要說明原因。

編號：308（學校法人及所設專科以上私立學校適用）

（名 稱）

預計購建土地及重大工程明細表

○學年度

全 頁第 頁

單位：新臺幣元

土地及工程名稱	土地或工程 總預算及資金來源			全部計畫各學年度預算		本學年度預算		說明
	總經費	資金來源及金額		學年度	金額	資金來源	金額	
		自有資金	借款					
土地								
XX教學大樓新建工程								
學生宿舍新建工程								
XX行政大樓整修工程								
XX研究大樓整修工程								
合 計								

說明：

- 單位名稱配合報表之編製主體作適當表達：(1)以學校法人為編製主體者，單位名稱為「○○學校財團法人」；(2)以學校法人所設私立學校為編製主體者，單位名稱為「○○學校」。
- 預計重大工程之總預算在新臺幣五千萬元以上及增置土地，應填列本表。
- 增置土地及各項工程應分別依各辦理學年度填列所需預算金額及其資金來源。
- 增置土地及工程如屬同一計畫者，應分別列示其預算金額及資金來源。
- 土地及各項工程之用途與規劃細目應在說明欄中敘明。
- 本表填列金額原則為預算數，已過期間之預算數如有修正（如已過期間預算數配合實際發生數調整者），請於本表下方備註說明。
- 本表填列之全部計畫各學年度預算欄位，應依各項土地及工程計畫之各學年度已編列與未來學年度預估編列金額分別表達，且預算合計數應等於各該土地及工程計畫之總預算數。

備註：

編號:309 (學校法人及所設專科以上私立學校適用)

(名 稱)  
最近5年現金概況表  
○學年度至○學年度

全 頁第 頁

單位：新臺幣元

項 目	(N)學年度 預算數	(N-1)學年度 預估決算數	(N-2)學年度 決算數	(N-3)學年度 決算數	(N-4)學年度 決算數	備註
<b>經常門現金收入(A)</b>						
學雜費收入						
推廣教育收入						
產學合作收入						
其他教學活動收入						
補助及受贈收入						
附屬機構收益						
財務收入						
銷貨收入						
其他收入						
減：不產生現金流入之收入						
應收預收項目調整增(減)數						
利息股利調整數						
<b>經常門現金支出(B)</b>						
董事會支出						
行政管理支出						
教學研究及訓輔支出						
獎助學金支出						
推廣教育支出						
產學合作支出						
其他教學活動支出						
附屬機構損失						
財務費用						
銷貨成本						
其他支出						
減：不產生現金流出之成本與費用						
應付預付項目調整增(減)數						
利息調整數						
<b>經常門現金餘(絀)數(C)=(A)-(B)</b>						
<b>出售資產現金收入(D)</b>						
<b>購置動產、無形資產及其他資產現金支出(E)</b>						
機械儀器及設備						
圖書及博物						
其他設備						
租賃資產						
應付租賃款減少數						
預付設備款						
租賃權益改良物						
生物資產－非流動						
專利權						
電腦軟體						
租賃權益						
發展中之無形資產						
其他無形資產						
遞延資產						
什項資產						
<b>扣減不動產支出前現金餘絀(F)=(C)+(D)-(E)</b>						
<b>購置不動產現金支出(G)</b>						
土地						
土地改良物						
房屋及建築						

編號:309 (學校法人及所設專科以上私立學校適用)

(名 稱)  
最近5年現金概況表  
○學年度至○學年度

全 頁第 頁

單位：新臺幣元

項 目	(N)學年度 預算數	(N-1)學年度 預估決算數	(N-2)學年度 決算數	(N-3)學年度 決算數	(N-4)學年度 決算數	備註
土地權利金						
預付土地款						
預付工程款及未完工程						
待過戶房地產						
租賃資產						
租賃權益改良物						
租賃權益						
遞延資產						
投資性不動產						
購建中之投資性不動產						
<b>舉債現金收入(H)</b>						
短期借款現金收入						
長期借款現金收入						
<b>償債現金支出(I)</b>						
償還短期借款支出						
償還長期借款支出						
<b>影響本期現金收支調整數(J)</b>						
<b>本期現金及銀行存款淨流入(出)數(K)=F-G+H-I+J</b>						
<b>期初現金及銀行存款餘額(L)</b>						
<b>期末現金及銀行存款餘額(M)=K+L</b>						

說明：

- 單位名稱配合報表之編製主體作適當表達：(1)以學校法人為編製主體者，單位名稱為「○○學校財團法人」；(2)以學校法人所設私立學校為編製主體者，單位名稱為「○○學校」。
- 本表資料期間為5學年度，N學年度係指編製預算書之年度；其中前4學年度數據為決算數及預估決算數，本學年度為預算數。
- 「本期現金及銀行存款淨流入(出)數」決算數須與當年度「現金流量表」之「本期現金及銀行存款淨流入(出)數」相符。
- 影響本期現金收支調整數(J)，係指除不產生現金流入(出)之收入(成本與費用)、應收預收應付預付項目調整增減數及利息股利調整數，動產、不動產、無形資產及其他資產之出售或購置，及長短期借款收支項目以外之其他投資及籌資活動項目合計。
- 本學年度預算數與上學年度預估決算數比較，具重大差異部分請於備註欄說明，若已於預算書表內敘明者，則請註明其頁次。

封底

製 表：○○○

簽名或蓋章

主辦會計：○○○

簽名或蓋章

校 長：○○○

簽名或蓋章

註

董 事 長：○○○

簽名或蓋章

註：以學校法人或以學校法人及所設私立學校為編製主體者，校長免簽章。

附錄六 序時帳簿之格式內容及說明

編號：A01

(名稱)

現金出納登記簿

第 頁

○學年度

年		傳 票		會計項目	摘要	總分類帳頁數	金 收 入				支 出				額 餘 額			
月	日	種類	號數				現金	銀行存款	現金轉帳	合計	現金	銀行存款	現金轉帳	合計	現金	銀行存款	現金轉帳	合計

- 說明：
- 1.單位名稱配合簿籍之登錄主體作適當表達：(1)以學校法人為登錄主體者，單位名稱為「○○學校財團法人」；(2)以學校法人所設之私立學校為登錄主體者，單位名稱為「○○學校」。
- 2.本簿根據現金收支及現金轉帳傳票登記，將記帳之月日，記帳憑證之字號與會計項目及摘要，現金收付事項，分別記入各該欄內。
- 3.本簿一頁登記不敷時，可接續登記，惟須於該頁末行將收支各欄金額各結一總數摘要欄內書「過次頁」三字，於次頁首行摘要欄內書「承前頁」三字，並將收支各欄之總數，填入次頁之各相當欄內。
- 4.本簿每日結帳一次，其餘額應與出納單位所編送現金及銀行存款結存相符。
- 5.凡會計紀錄以電腦處理者，現金出納登記簿得以相關明細帳代替之。

編號：A02

(名 稱)  
分 錄 簿  
○學年度

第 頁

年		傳 票		會計項目	摘要	總分類 帳頁數	金 額	
月	日	種類	號數				借方	貸方

- 說明：1. 單位名稱配合簿籍之登錄主體作適當表達：(1)以學校法人為登錄主體者，單位名  
「○○學校財團法人」；(2)以學校法人所設之私立學校為登錄主體者，單位名稱為  
「○○學校」。
2. 本簿根據轉帳傳票記入。
3. 本簿按時結總，應將借貸方金額各結一總數，記入各欄最末一行內，並於同行「摘  
欄內書「總計」二字，此項總計數字，借貸兩方應相符。



## 附錄七 分類帳簿之格式內容及說明

編號：A11

(名 稱)

編號\_\_\_\_\_

總 分 類 帳

項目\_\_\_\_\_

○學年度

第 頁

年		摘要	序時帳簿		金 額			
月	日		種類	頁數	借方	貸方	借或貸	餘 額

- 說明：1. 單位名稱配合簿籍之登錄主體作適當表達：(1)以學校法人為登錄主體者，單位名稱為「○○學校財團法人」；(2)以學校法人所設之私立學校為登錄主體者，單位名稱為「○○學校」。
2. 本總分類帳按會計項目設戶，凡分錄簿及現金出納登記簿所記之帳目，均應過入本總帳之各相當帳戶內。
3. 本總分類帳各帳戶之排列，應與會計項目之編號次序相同。
4. 本總分類帳於年終結帳時，平衡表各項目之餘額，應轉入下學年度總分類帳各相當帳戶內，並將收入及成本與費用各項目之帳戶結平。

編號：A12

(名 稱)  
銀 行 存 款 明 細 分 類 帳  
○學年度

銀行\_\_\_\_\_  
帳號\_\_\_\_\_  
第 頁

年		傳 票		支票號 數	摘 要	存 款 借 方	提 款 貸 方	借或貸	餘 額	備註
月	日	種類	號數							

- 說明：1. 單位名稱配合簿籍之登錄主體作適當表達：(1)以學校法人為登錄主體者，單位名稱為「○○學校財團法人」；(2)以學校法人所設之私立學校為登錄主體者，單位名稱為「○○學校」。
2. 本帳摘要欄除記載「上學年度轉入」、「過次頁」、「承前頁」及「轉入下學年度」等項外，得不記詳細事由，惟遇特別重要事項應加註明以便查考。
3. 每屆月終，應與銀行存款對帳單核對，如帳面數字與對帳單數字不符時，應編送銀行存款差額解釋表以資解釋。

編號：A13

(名 稱)

編 號：\_\_\_\_\_

明細項目：\_\_\_\_\_

長期營運資產明細分類帳

戶 名：\_\_\_\_\_

第 \_\_\_\_\_ 頁

日 期			傳 票		憑 證		摘 要	購置或毀損			數量	單價	金 額			毀損原因	殘值處理
年	月	日	種類	號數	字	號		年	月	日			借方	貸方	餘額		

說明： 1. 單位名稱配合簿籍之登錄主體作適當表達：(1)以學校法人為登錄主體者，單位名稱為「○○學校財團法人」；(2)以學校法人所設之私立學校為登錄主體者，單位名稱為「○○學校」。

2. 本帳係就長期營運資產為明細之分類登記，應就其個體財產之編號、名稱、規格，根據記帳憑證，並參閱有關資料記入之。

3. 本帳每月終結總一次，各戶金額「餘額」列數之和，應與總分類帳不動產、房屋及設備與投資性不動產及無形資產等各該相當項目同期餘額列數相等。

4. 本帳可長期賡續記載，在年度決算後，無庸更換。

編號：A14

(名 稱)

編 號：\_\_\_\_\_

明細項目：\_\_\_\_\_

借 款 明 細 分 類 帳

戶 名：\_\_\_\_\_

○學年度

第 \_\_\_\_\_ 頁

年		傳 票		借 款 用 途	起 借 日 期			利 率	抵 押 品 或 保 證 人	原 借 外 幣		金 額				約 定 償 還 期 限
月	日	種 類	號 數		年	月	日			金 額	折 合 率	借 方	貸 方	借 或 貸	餘 額	

說明： 1. 單位名稱配合簿籍之登錄主體作適當表達：(1)以學校法人為登錄主體者，單位名稱為「○○學校財團法人」；  
(2)以學校法人所設之私立學校為登錄主體者，單位名稱為「○○學校」。

2. 本帳係就借入之款項為明細登記，依照借款對象及訂約編號分戶設立，根據記帳憑證並參閱有關文件表單記入之。

3. 本帳戶各餘額列數之和，應分別與總分類帳之銀行借款及其他借款項目餘額列數相符。

編號：A15

(名 稱)

編 號：\_\_\_\_\_

○ ○ ○

明 細 分 類 帳

明細項目

或 戶 名：\_\_\_\_\_

○學年度

第 頁

年		傳 票		摘要	金 額			
月	日	種類	號數		借方	貸方	借或貸	餘額

- 說明：1. 單位名稱配合簿籍之登錄主體作適當表達：(1)以學校法人為登錄主體者，單位名稱為「○○學校財團法人」；(2)以學校法人所設之私立學校為登錄主體者，單位名稱為「○○學校」。
2. 本明細分類帳均受各該總分類帳之統制。
3. 本帳依據傳票或代傳票之原始憑證登記之。

編號：A16

(名 稱)

編 號：\_\_\_\_\_

項 目：\_\_\_\_\_

收 入 明 細 分 類 帳

明細項目：\_\_\_\_\_

全年預算數：

○學 年 度

第 \_\_\_\_\_ 頁

年		傳 票		摘 要	分 配 數	收 入 數		未收入之分配數
月	日	種類	號數			實收數	應收數	

- 說明：1. 單位名稱配合簿籍之登錄主體作適當表達：(1)以學校法人為登錄主體者，單位名為「○○學校財團法人」；(2)以學校法人所設之私立學校為登錄主體者，單位名為「○○學校」。
2. 本帳係就收入各明細項目分別設戶登記。
3. 「全年預算數」及「分配數」應根據年度預算及分配預算分別查填。
4. 「分配數」減除「收入數」後之餘額為未收入之分配數，超收時以紅字表示之。
5. 平時得不為應收未收之紀錄，年終決算時應查明權責發生事項入帳。
6. 月終結總時，應就「本月合計」及「截至本月底止累計數」分別結總。

編號：A17

(名 稱)

編 號：\_\_\_\_\_

項 目：\_\_\_\_\_

明細項目：\_\_\_\_\_

成 本 與 費 用 明 細 分 類 帳

全年預算數：

○學年度

第 \_\_\_\_\_ 頁

年		傳 票		摘 要	分 配 數	成 本 與 費 用 數		未支出之 分配數
月	日	種類	號數			實付數	應付數	

- 說明：1. 單位名稱配合簿籍之登錄主體作適當表達：(1)以學校法人為登錄主體者，單位名稱為「○○學校財團法人」；(2)以學校法人所設之私立學校為登錄主體者，單位名稱為「○○學校」。
2. 本帳係就支出各明細項目分別設戶登記。
3. 「全年預算數」及「分配數」應根據年度預算及分配預算分別查填。
4. 「分配數」減除「成本與費用數」後之餘額為未支出之分配數。
5. 平時得不為應付未付之紀錄，年終決算時應查明權責發生事項入帳。
6. 月終結總時，應就「本月合計」及「截至本月底止累計數」分別結總。

第 頁

傳 票				摘 要	以前年度結轉應 付 款	實 付 數	尚 未 支 付 之 應 付 數
月	日	種 類	號 數				

3. 本帳每月結總一次。



## 附錄八 記帳憑證之格式內容及說明

編號：B01

(名 稱)

收 入 傳 票

(貸)

中華民國○年○月○日

附原始憑證共 張

總 號	
分 號	

會 計 項 目	摘 要	金 額	現金出納登 記簿頁數	明細帳	
				種類	頁數
合 計					

製票

出納

登帳

複核

主辦會計人員

董事長、校長  
或授權代簽人

- 說明：1. 單位名稱配合憑證之記帳主體作適當表達：(1)以學校法人為記帳主體者，單位名稱為「○○學校財團法人」，經董事長或授權代簽人核章；(2)以學校法人所設之私立學校為記帳主體者，單位名稱為「○○學校」，經校長或授權代簽人核章。
2. 填製傳票時，先依收入類別填列總分類帳項目，次填明細帳項目，摘要欄以填寫簡明之說明為主。
3. 原始憑證業經董事長、校長或授權代簽人簽章者，傳票上得不必再行簽章。
4. 傳票總編號由會計人員依序編列。
5. 原始憑證以附於傳票之後，隨同保管為原則，但亦得另行保管，惟應予傳票上註明存放地點。
6. 如一頁傳票不敷應用，得加第二頁或第三頁，均於前一頁之最末一行加填「過次頁」字樣，並於次頁之首行加填「承前頁」字樣，但仍應編列同一號碼。

編號：B02

(名 稱)

支 出 傳 票

(借)

中華民國○年○月○日

附原始憑證共 張

會 計 項 目	摘 要	金 額	現金出納登記 簿頁數	明細帳	
				種類	頁數
合	計				

製票

出納

登帳

複核

主辦會計人員

董事長、校長  
或授權代簽人

- 說明：1. 單位名稱配合憑證之記帳主體作適當表達：(1)以學校法人為記帳主體者，單位名稱為「○○學校財團法人」，經董事長或授權代簽人核章；(2)以學校法人所設之私立學校為記帳主體者，單位名稱為「○○學校」，經校長或授權代簽人核章。
2. 填製傳票時，先依支出類別填列總分類帳項目，次填明細帳項目，摘要欄以填寫簡明之說明為主。
3. 原始憑證業經董事長、校長或授權代簽人簽章者，傳票上得不必再行簽章。
4. 傳票總編號由會計人員依序編列。
5. 原始憑證以附於傳票之後，隨同保管為原則，但亦得另行保管，惟應予傳票上註明存放地點。
6. 如一頁傳票不敷應用，得加第二頁或第三頁，均於前一頁之最末一行加填「過次頁」字樣，並於次頁之首行加填「承前頁」字樣，但仍應編列同一號碼。

編號：B03

(名稱)

現金轉帳傳票

中華民國〇年〇月〇日

附原始憑證共 張

收方

付方

會計項目	摘要	金額	現金出納登記簿頁數	明細表		會計項目	摘要	金額	現金出納登記簿頁數	明細表	
				種類	頁數					種類	頁數

製票

出納

登帳

複核

主辦會計人員

董事長、校長或授權代簽人

說明： 1. 單位名稱配合憑證之記帳主體作適當表達：(1)以學校法人為記帳主體者，單位名稱為「〇〇學校財團法人」，經董事長或授權代簽人核章；(2)以學校法人所設之私立學校為記帳主體者，單位名稱為「〇〇學校」，經校長或授權代簽人核章。

2. 填製傳票時，先依收支類別填列總分類帳項目，次填明細帳項目，摘要欄以填寫簡明之說明為主。

3. 原始憑證業經董事長、校長或授權代簽人簽章者，傳票上不必再行簽章。

4. 傳票總編號由會計人員依序編列。

5. 原始憑證以附於傳票之後，隨同保管為原則，但亦得另行保管，惟應予傳票上註明存放地點。

6. 如一頁傳票不敷應用，得加第二頁或第三頁，均於前一頁之最末一行加填「過次頁」字樣，並於次頁之首行加填「承前頁」字樣，但仍應編列同一號碼。

編號：B04

(名 稱)

總 號	
分 號	

分 錄 轉 帳 傳 票

中 華 民 國      年      月      日

附原始憑證共      張

借方金額	總帳頁數	會 計 項 目 及 摘 要	貸方金額

製 票

登 帳

複 核

主 辦 會 計 人 員

董事長、校長  
或授權代簽人

- 說明：1. 單位名稱配合憑證之記帳主體作適當表達：(1)以學校法人為記帳主體者，單位名稱為「○○學校財團法人」，經董事長或授權代簽人核章；(2)以學校法人所設之私立學校為記帳主體者，單位名稱為「○○學校」，經校長或授權代簽人核章。
2. 凡與現金收支無關之轉帳事項由會計人員填製此傳票。
3. 本傳票依規定程序核章後，即憑以記帳。

# 附錄九 支出證明單格式內容及說明

編號：C01

(名 稱)

支 出 證 明 單

中華民國 ○年○月○日

單位：新臺幣元

姓名或名稱		國民身分證或 營利事業統一 編號		地址	
貨物名稱廠 牌規格或支 出事由				單位數量	
單價				實付金額	
不能取得單 據原因					

經手人

- 說明：
1. 單位名稱配合憑證之記帳主體作適當表達：(1)以學校法人為記帳主體者，單位名稱為「○○學校財團法人」；(2)以學校法人所設之私立學校為記帳主體者，單位名稱為「○○學校」。
  2. 本單為支付款項，因特殊情形，不能取得收據、統一發票或相關書據者，應由經手人填具本證明單，書明不能取得原因，並簽名，據以請款。
  3. 表列事項，如記載不明，應予補正，不能補正者，應由經手人詳細註明，並簽名證明之。